

「薬の疑問にお答えします」



くすりの適正使用協議会

くすりの適正使用協議会 初版2012年2月

《質問一覧》



- Q.1 なぜ“薬”が必要なのですか？
- Q.2 飲んだ薬は体の中でどのように運ばれていくのですか？
- Q.3 薬によって食前・食後・食間と飲む時間が違うのはなぜですか？
- Q.4 薬を飲み忘れた時はどうしたらいいですか？
- Q.5 大人と同じくらい大きな子供に、大人の量を飲ませていいですか？
- Q.6 症状が良くなったので飲むのを止めていいですか？
- Q.7 薬の「飲み合わせ」とは何ですか？また、どのような影響がありますか？
- Q.8 副作用とはどのようなことが原因で起こりますか？
- Q.9 副作用にはどのような症状がありますか？
- Q.10 副作用かな？と思ったらどうしたらいいですか？
- Q.11 温・冷湿布の使い分けについて、どんな時どちらを使うが教えてください
- Q.12 「OD錠」とはどのような薬ですか？
- Q.13 薬の保管方法について教えてください
- Q.14 残った薬の取り扱いについて教えてください
- Q.15 「ジェネリック医薬品」とはどのような薬ですか？
- Q.16 おくすり手帳の役割を教えてください

くすりの適正使用協議会 初版2012年2月

Q1 なぜ“薬”が必要なのですか？



くすりの適正使用協議会 初版2012年2月

A1 人には病気や怪我を乗り越えるために、本来持っている「自然治癒力」があり、病気や怪我から回復する時に働きます。しかし、「自然治癒力」だけでは回復出来ない時もあります。薬は病気の原因を取り除いたり、「自然治癒力」を助け、病気や怪我が早く治るようにしたり、重くならないようにします。



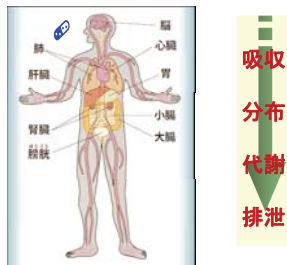
くすりの適正使用協議会 初版2012年2月

Q2 飲んだ薬は体の中でどのように運ばれていくのですか？



くすりの適正使用協議会 初版2012年2月

A2 薬の運ばれ方



くすりの適正使用協議会 初版2012年2月

Q3 薬によって食前・食後・食間と飲む時間が違うのはなぜですか？



くすりの適正使用協議会 初版2012年2月

A3 胃の内容物によって薬の吸収が変化する場合があります。空腹時に飲むと胃に負担がかかる場合があるからです。飲み方にはそれぞれ意味があります。



くすりの適正使用協議会 初版2012年2月

参考

- 食前** 食事をす、およそ30分前に服用
＜参考＞糖尿病の薬には一部食直前に飲むものもあります＞
- 食後** 食事が終わった後、30分以内に服用
- 食間** 食事と食事の間、前の食事からおよそ2時間後
＜食事の最中に服用する事ではありません＞
- 就寝前** 寝るおよそ30分前に服用
＜参考＞睡眠導入剤で眠る直前に飲むものもあります＞
- 頓服(屯服)** 症状を一旦抑えるため、症状が出た時に服用
＜参考＞解熱剤：熱が出た時に飲みます
鎮痛剤：痛みが出た時に飲みます

くすりの適正使用協議会 初版2012年2月

Q4 薬を飲み忘れた時はどうしたらいいですか？



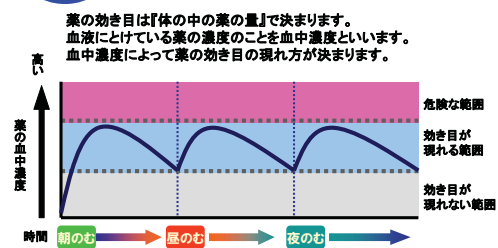
くすりの適正使用協議会 初版2012年2月

A4 薬を飲み忘れた時の対処

飲んだかどうか分からない時は、慌てて飲まず、次回より飲んでください。一方、確実に飲んでいない場合は、薬の種類やいつ気がついたかで対処が異なるため、医師・薬剤師に相談してください。自己判断で2回分を一度に飲むことはしないでください。

くすりの適正使用協議会 初版2012年2月

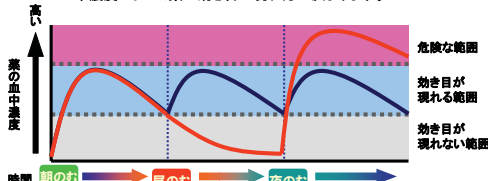
～薬の効き目の現れ方～ 薬の血中濃度



くすりの適正使用協議会 初版2012年2月

～薬の効き目の現れ方～ 薬の血中濃度

薬の効き目は「体の中の薬の量」で決まります。血液にのけている薬の濃度のことを血中濃度といいます。血中濃度によって薬の効き目の現れ方が決まります。



くすりの適正使用協議会 初版2012年2月

Q5 小学校の高学年や中学生ともなると大人と同じくらい大きい子供もいますが、大人の量を飲ませてもいいですか？



くすりの適正使用協議会 初版2012年2月

A5

自己判断で大人の量を飲ませないでください。薬の飲む量は体重や年齢によって決められています。子供は体が大きくても、肝臓の機能が未発達で薬の処理能力が小さいので大人の量を飲むと効きすぎる事があります。

くすりの適正使用協議会 初版2012年2月

Q6 処方された薬が残っていますが、症状が良くなったので飲むのを止めていいですか？



くすりの適正使用協議会 初版2012年2月

A6

診察を受けて処方された薬は、症状が良くなっても自己判断で飲むのを止めてはいけません。

くすりの適正使用協議会 初版2012年2月

Q7

薬または飲食物との「飲み合わせ」とは何ですか？
また、どのような影響がありますか？



くすりの適正使用協議会 初版2012年2月

A7-①

薬の中には一緒に飲んではいけない薬の組み合わせや、一緒に飲んではいけない飲食物があります。
その場合、主作用が強くなったり、反対に弱くなったりします。
また、副作用が出る場合もあります。



くすりの適正使用協議会 初版2012年2月

A7-② 薬と飲食物の飲み合わせ

| | |
|-----------------------|---|
| お茶 | お茶に含まれるタンニンという成分は、貧血の治療に用いられる鉄剤と一緒に飲むと、鉄とタンニンと反応して薬の効果が現れにくくなる可能性がある |
| 牛乳 | 牛乳に含まれるカルシウムによって、ある種の薬が吸収されにくくなり、効果が弱まる可能性がある |
| コーヒー ココア | ある種の気管支ぜん息の薬に含まれる、カフェインに似た成分により、一緒に飲むと薬の作用が強くなる |
| アルコール類 | ・脳の緊張をやわらげたり血管を拡張したりする薬の働きがさらに強くなる ・薬の分解に影響して薬の血中濃度を上げ作用を強めてしまう ・多量の飲酒を続けると、薬がはやく分解されるようになり効果が現れにくくなる |
| グレープフルーツ ジュース | グレープフルーツの果肉に含まれるある種の成分が、肝臓での薬の代謝を阻害して、血中濃度を上昇させてしまう 結果として薬の効きすぎにより、血圧が上がったり、頭痛、めまいなどの症状を引き起こすことがある |
| 納豆、ほうれん草、 ブロッコリーなど | 納豆などに含まれるビタミンKは血液を固まりやすくする作用があり、それを予防する薬(例:ワルファリン)と共に食べると薬の効果が下がり、血管がつまりやすくなる |

くすりの適正使用協議会 初版2012年3月



薬の正しい飲み方

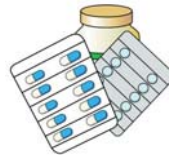
飲み薬は原則として

- ①コップ1杯の量、
- ②水かぬるま湯、
- ③そのまま
(噛んだり、カプセルを外したりしないで)
飲みましょう！

くすりの適正使用協議会 初版2012年2月

Q8

副作用はどのようなことが原因で起こりますか？



くすりの適正使用協議会 初版2012年2月

A8

副作用が起こる原因にはこんなことがあります

- ① 薬の成分が持つ元々の性質
- ② 薬を正しく使用しなかった
- ③ 自分の体質、または体調
- ④ 薬と飲食物との相互作用
- ⑤ 薬と薬の相互作用

くすりの適正使用協議会 初版2012年2月

Q9

副作用にはどのような症状がありますか？

くすりの適正使用協議会 初版2012年2月

A9

副作用の症状は飲んだ薬や原因によって多種多様なものがあります。

例えば・・・

- 眠くなる
- 体がかゆくなる
- 腹痛がする
- 発疹が出る
- 下痢や便秘になる
- 動悸がする

くすりの適正使用協議会 初版2012年2月

Q10

副作用かな？と思ったらどうしたらいいですか？

くすりの適正使用協議会 初版2012年2月

A10

副作用かな？と思ったら(いつもと異なる症状が現れた場合)すぐに医師または薬剤師に相談しましょう

すぐに、薬を処方した医師や薬剤師に対応方法を聞きましょう。



医師・薬剤師の対応方法としては、様子を見る、服薬を減量したり、中止したり、他の同効品に変更するなどの方法が考えられます。

★自己判断せず相談することが大切です★

くすりの適正使用協議会 初版2012年2月



薬の副作用で治療を受けている方は医薬品副作用被害救済制度という公的な制度があります。

★入院を必要とする重症の場合、法律で定められた給付金をもらえることがあります。

医薬品副作用被害救済制度相談窓口
(独立行政法人医薬品医療機器総合機構)
0120-149-931 kyufu@pmda.go.jp



くすりの適正使用協議会 初版2012年2月

Q11

温・冷湿布の使い分けについてどんな時、どちらを使うか教えてください。



くすりの適正使用協議会 初版2012年2月

A11

- ◆冷感タイプ
うちみ、捻挫など腫れがひどく患部が熱をもっている急性期の症状
- ◆温感タイプ
腰痛や肩こりなど、疲労、血行不良が主な原因と考えられる慢性的な症状



くすりの適正使用協議会 初版2012年2月

Q12

「OD錠」とはどのような薬ですか？

A12

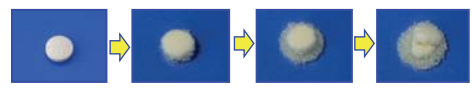
口腔内崩壊錠のことです。OD錠は水なしでも速やかに口腔内で崩壊するので、飲むのが苦手な高齢の方にも容易に服用できる錠剤です。

OD="Oral Disintegrant"

くすりの適正使用協議会 初版2012年2月

くすりの適正使用協議会 初版2012年2月

考 口腔内崩壊錠の溶ける様子



約数秒～30秒で完全に溶ける

くすりの適正使用協議会 初版2012年2月

Q13 薬の保管方法について教えてください。



くすりの適正使用協議会 初版2012年2月

A13 薬の保管方法

一般的に高温・多湿・直射日光を避けてください。
また、子供の手の届かないところに保管してください。
但し、薬によって保管方法は異なるので、処方された時、購入時に医師・薬剤師に確認してください。

くすりの適正使用協議会 初版2012年2月

Q14 残った薬の取り扱いについて教えてください。

くすりの適正使用協議会 初版2012年2月

A14 残った薬の取り扱い

- ◆医療用医薬品
残っている薬は服用しないでください。
薬袋に記載されている用法・用量に従って使用すると必ず飲み終わるようになっています。
- ◆一般用医薬品
通常外箱に使用期限が記載されています。
期限の切れている薬は使用しないでください。

くすりの適正使用協議会 初版2012年2月

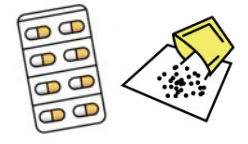
考 説明書や薬袋・箱などは使い終わるまで保管しましょう

薬の説明書や薬袋・箱には、薬の名前、成分、用法・用量や効能・効果、副作用など大事な記載があります。使い終わるまで薬と一緒に保管しておきましょう。
副作用の発生時に役に立ちます。



くすりの適正使用協議会 初版2012年2月

Q15 「ジェネリック医薬品」とはどのような薬ですか？



くすりの適正使用協議会 初版2012年2月

A15 ジェネリック医薬品とは

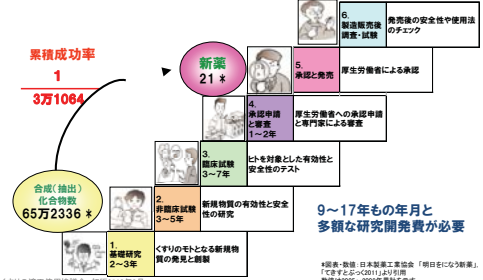
- ・先発医薬品の特許切れ後に販売された医薬品です「後発医薬品」ともいう
- ・有効成分の含量は先発医薬品と同じ
- ・研究開発費がほとんどかからないため価格が安い
- ・臨床使用データが少ない

*「ジェネリック=generic name=一般名」の意味です。
後発薬と呼ばれています。

くすりの適正使用協議会 初版2012年2月

考 開発の概要

有効性と安全性をいろいろな方法で確認して作られる薬



くすりの適正使用協議会 初版2012年2月

Q16 おくすり手帳の役割を教えてください。



くすりの適正使用協議会 初版2012年2月

A16

処方された薬の名前や飲む量、回数、飲み方、注意することなどの服用歴がわかるようになっています。
おくすり手帳は医師や薬剤師にとって重要な情報源になり、薬の相互作用、重複投与を避けることで、安全に薬を使うことができます。

くすりの適正使用協議会 初版2012年2月

考 おくすり手帳の役割

医師で通院していますね。熱を下げる薬と重複しないように確認しましょう。

熱を下げる薬を処方してもらいました。

記載されている内容

- 【基本情報】
 - ・氏名、性別、生年月日、血液型
 - ・住所、電話番号、緊急連絡先
 - ・アレルギーの有無、過去の病歴
- 【薬品情報】
 - ・処方日、薬品名、処方量
 - ・服用回数、方法
- 【その他目的】
 - ・相互作用の防止
 - ・重複投与の防止
 - ・薬品アレルギー、副作用防止

くすりの適正使用協議会 初版2012年2月

薬についての相談は

かかりつけ薬剤師
かかりつけ薬局へご連絡下さい!

くすりの適正使用協議会 初版2012年2月